

Residuo zero

=

killer della produzione apistica bio



PRODUZIONE MONDIALE DI MIELE



Anno 2012
1.592.700
T

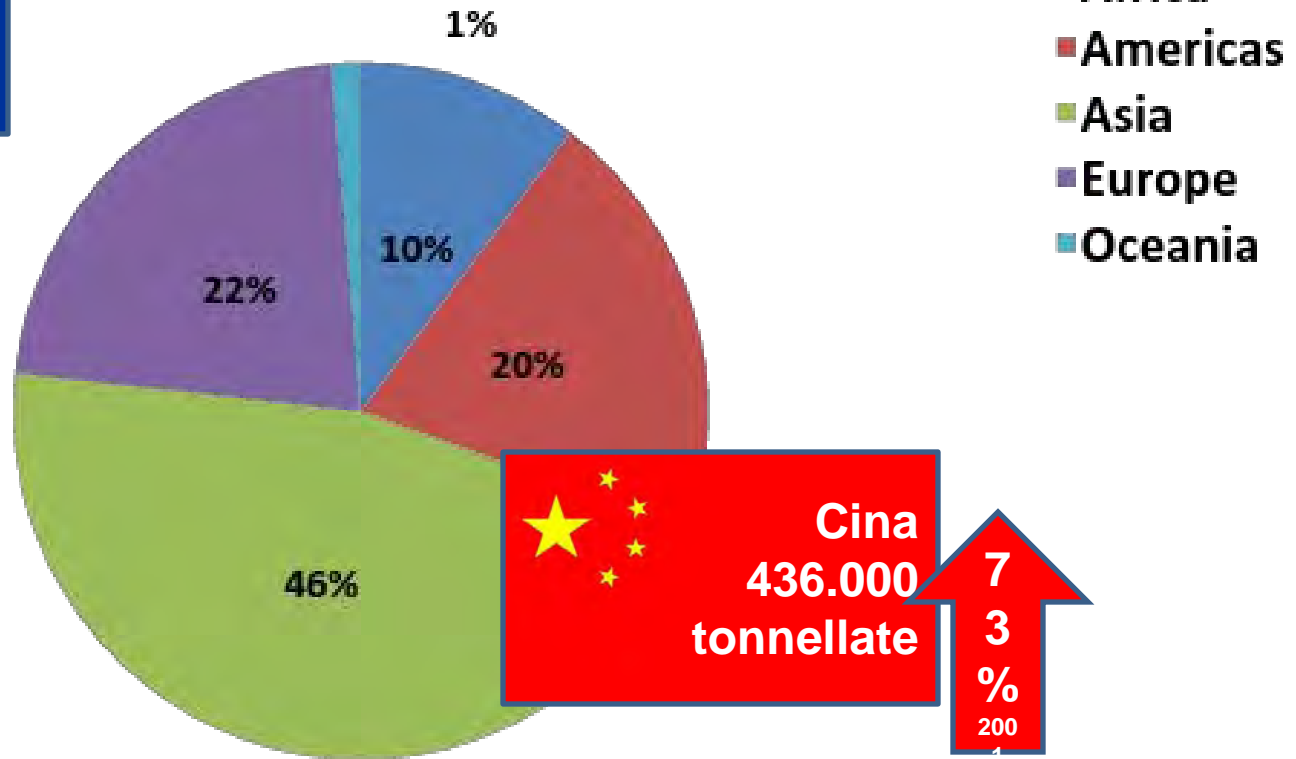
E' un dato vero?

Fonte: FAOSTAT (nostra elaborazione)

PRODUZIONE MONDIALE DI MIELE



Produzione per area (2012)



Fonte: FAOSTAT (nostra
elaborazione)

World Production per Country (1 000 T)

	2001	2002	2003	2004	2005	2006	2007	2008	2009	2010	2011	2012
China	254	268	295	298	300	338	357	407	407	409	446	452
EU	180	176	198	204	198	204	195	198	202	202	212	188
Argentina	80	83	75	80	110	105	81	72	62	59	74	76
Turkey	60	75	70	74	82	84	74	81	82	81	94	88
USA	84	78	82	83	73	70	67	74	66	80	67	67
Ukraine	60	51	54	58	71	76	68	75	74	71	40	70
Mexico	59	59	57	57	51	56	55	55	56	56	58	59
India	52	52	52	52	52	52	51	55	55	60	60	61
Russian Federation	53	49	48	53	52	56	54	57	54	52	60	65
Ethiopia	34	40	38	41	36	51	42	42	42	54	40	46
Iran (Islamic Republic of)	27	28	15	29	35	36	47	41	46	47	48	48
Canada	35	37	35	34	36	48	31	29	32	34	36	29
Brazil	22	24	30	32	34	36	35	38	39	38	42	34
United Republic of Tanzania	27	27	27	28	28	28	28	27	28	29	28	29
Angola	24	25	23	22	24	23	26	27	26	23	23	23
Republic of Korea	22	20	18	16	24	23	26	26	28	24	21	25
Kenya	27	26	24	20	25	19	15	12	7	9	10	12
Australia	19	18	16	15	15	18	18	18	17	16	10	11
Central African Republic	14	15	16	16	14	14	14	15	15	15	16	16
Uruguay	10	10	10	13	10	13	16	10	8	19	19	20
Viet Nam	7	11	13	11	14	17	16	10	12	12	12	12
New Zealand	9	5	12	9	10	10	10	12	13	13	9	10
Others	114	114	121	123	126	129	137	139	142	146	149	153
	1 273	1 290	1 328	1 365	1 418	1 505	1 462	1 521	1 510	1 547	1 573	1 593

Source : FAO

World Production per Country (1 000 T)

	2001	2002	2003	2004	2005	2006	2007	2008	2009	2010	2011	2012
China	254	268	295	298	300	338	357	407	407	409	446	452
EU	180	176	198	204	198	204	195	198	202	202	212	188
Argentina	80	83	75	80	110	105	81	72	62	59	74	76
Turkey	60	75	70	74	82	84	74	81	82	81	94	88
USA	84	78	82	83	73	70	67	74	66	80	67	67
Ukraine	60	51	54	58	71	76	68	75	74	71	40	70
Mexico	59	59	57	57	51	56	55	55	56	56	58	59
India	52	52	52	52	52	52	51	55	55	60	60	61
Russian Federation	53	49	48	53	52	56	54	57	54	52	60	65
Ethiopia	34	40	38	41	36	51	42	42	42	54	40	46
Iran (Islamic Republic of)	27	28	15	29	35	36	47	41	46	47	48	48
Canada	35	37	35	34	36	48	31	29	32	34	36	29
Brazil	22	24	30	32	34	36	35	38	39	38	42	34
United Republic of Tanzania	27	27	27	28	28	28	28	27	28	29	28	29
Angola	24	25	23	22	24	23	26	27	26	23	23	23
Republic of Korea	22	20	18	16	24	23	26	26	28	24	21	25
Kenya	27	26	24	20	25	19	15	12	7	9	10	12

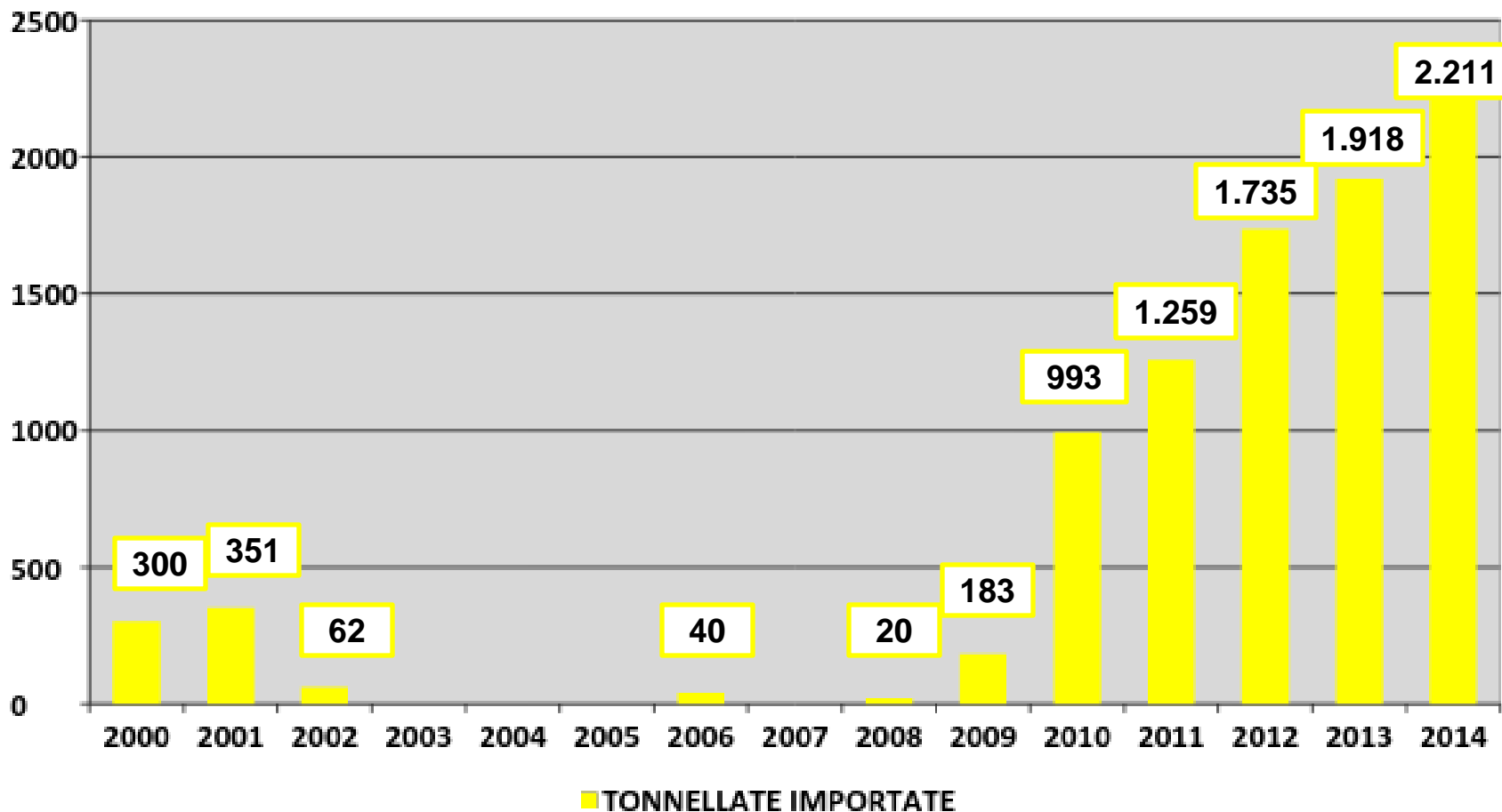
PRINCIPALI IMPORTATORI MIELE DALLA CINA NELLA UE (ANNO 2013)



Import. Ufficiale	≥ 16.000 T	
Import. Ufficiale	12/ 16.000 T	
Import. Ufficiale	8/12.000 T	
Import. Ufficiale	4/8.000 T	
Import. Ufficiale	≤ 4.000 T	

Fonte: EUROSTAT COMEX (Nostra elaborazione)

ANDAMENTO DELLE IMPORTAZIONI DALLA CINA NEGLI ULTIMI ANNI (T)



*Fonte: EUROSTAT COMEX (nostra
 elaborazione)
 2014 Dati previsionali*

EU Average Unit Value for Imported Honey (€ / Kg) by Origin

	2004	2005	2006	2007	2008	2009	2010	2011	2012	2013
China	0.89	0.86	0.93	1.00	1.12	1.24	1.26	1.34	1.44	1.37
Mexico	2.17	1.57	1.51	1.38	1.67	2.14	2.35	2.47	2.44	2.53
Ukraine	1.24	1.08	1.00	1.11	1.87	1.70	2.02	1.96	1.83	1.82
Argentina	1.81	1.09	1.20	1.26	1.69	2.00	2.24	2.24	2.23	2.35
Chile	2.29	1.54	1.29	1.36	1.77	2.19	2.57	2.70	2.59	2.62
Thailand	1.61	1.30	1.15	1.84	1.52	1.56	1.75	1.76	1.82	1.74
Cuba	1.96	1.40	1.22	1.22	1.30	1.92	2.08	2.25	2.32	2.29
New Zealand	4.68	5.08	4.39	5.06	5.13	4.49	6.77	7.55	8.83	9.21
Brazil	1.84	1.23	1.31	1.37	1.91	2.02	2.21	2.34	2.51	2.44
Serbia		2.04		1.93	1.99	2.25	3.03	3.35	3.42	3.33
Guatemala	2.35	1.34	1.36	1.53	1.85	2.06	2.54	2.35	2.42	2.43
Uruguay	1.94	1.28	1.20	1.22	1.73	1.97	2.15	2.15	2.26	2.48
El Salvador	1.54	1.17	1.48	1.37	1.91	2.27	2.55	2.44	2.33	2.42
Turkey	2.70	2.62	2.46	4.24	5.53	3.85	2.79	4.74	4.90	3.51
Australia	3.24	2.16	2.08	2.28	2.05	2.42	2.85	2.98	3.06	2.92
Extra EU	1.92	1.27	1.31	1.37	1.69	1.93	2.05	2.08	2.08	2.04

Source : Eurostat Comext

2013

**media prezzo import Ue
da tutte le provenienze
(esclusi Cina e New Zealand):**

€ 2,52

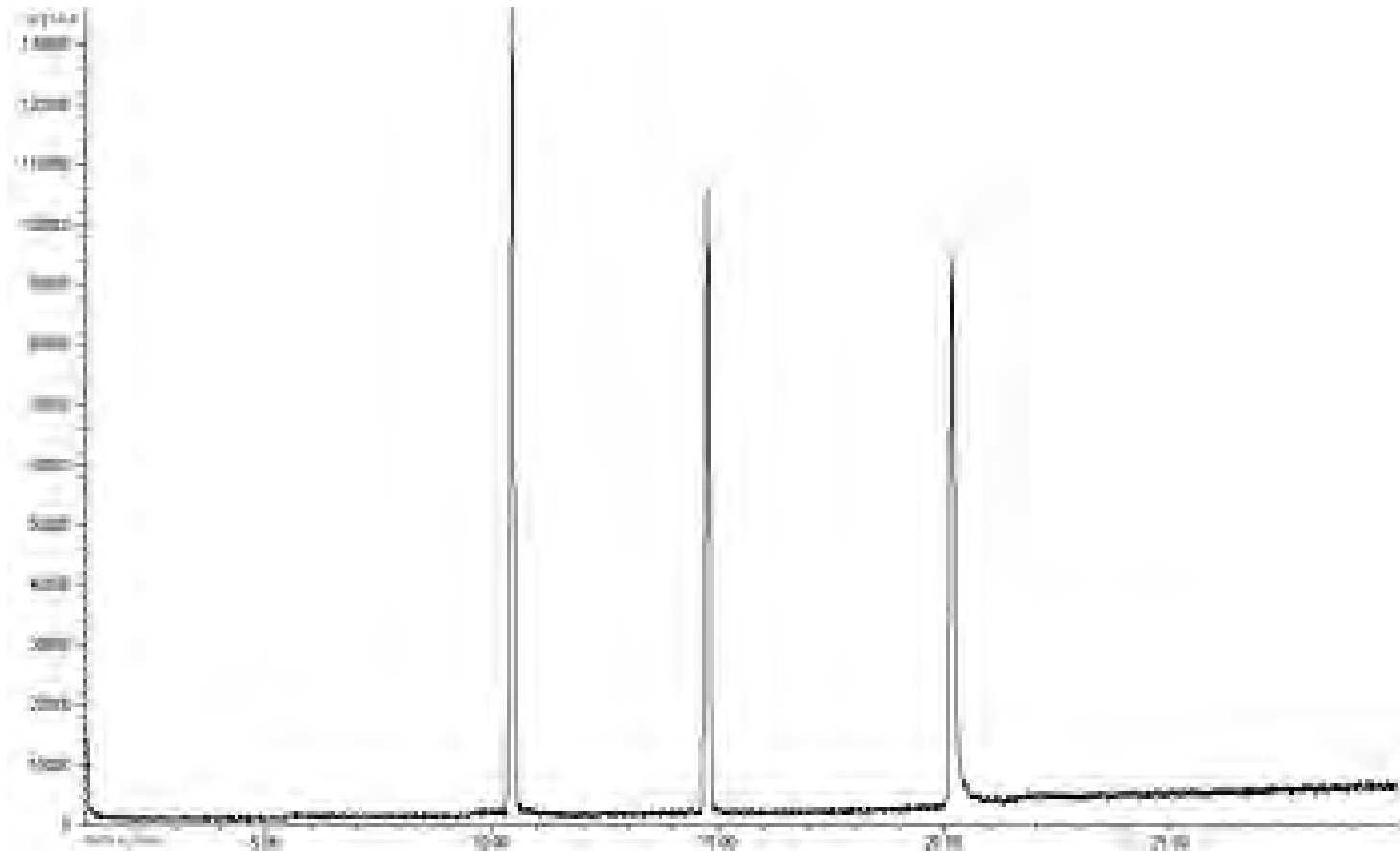
Prezzo del "miele" cinese:

€ 1,37

Market: Opportunities



Increase analytical capacity



La normativa bio Ue

- **Regolamento CE 834/2007**
Produzione biologica ed etichettatura dei prodotti biologici
- **Regolamento CE 889/2008**
Modalità di applicazione del Reg CE 834/07
- **Regolamento CE 1235/2008**
Importazione di prodotti biologici da paesi terzi

1) Collocazione apiari

Art 14 Reg. 834

gli apiari sono ubicati in aree... costituite **essenzialmente** da coltivazioni biologiche o in caso flora spontanea, o foreste gestite in modo non biologico o colture trattate solo con metodi a basso impatto ambientale. Si trovano **ad una distanza sufficiente da fonti potenzialmente contaminanti per i prodotti dell'apicoltura nocive alla salute delle api;**

Vincolo e discriminazione «ambientale» che:

- **Non** rispecchia la sensibilità e fragilità dell'alveare.
- **Non** prende atto della specificità del metabolismo dell'alveare, per cui l'animale conserva, nelle sue matrici, traccia della gran parte delle molecole cui è stato esposto.
- **Non** tiene conto dell'attuale, indispensabile, attività analitica, per poter commercializzare i prodotti apistici.

Vincolo e discriminazione «ambientale» che:

- Non è conseguente a volontà, possibilità e potestà dell'apicoltore.
- Limita enormemente il ruolo ambientale e lo sviluppo dell'apicoltura.

Controlli - Conversione

Reg. 889 Art. 44

Nel caso di nuovi impianti o durante il periodo di conversione, può essere utilizzata cera non biologica unicamente **se**:

- a) la cera prodotta biologicamente non è disponibile in commercio;
- b) è dimostrato che la cera non biologica **è esente da sostanze non autorizzate nella produzione biologica**;
- c) la cera non biologica utilizzata **proviene da opercoli**.

Quali sono le sostanze non autorizzate Solo quelle «apistiche»?

Ha senso ipotizzare, con gli attuali metodi analitici, il residuo zero?

Se la gran parte della cera d'opercolo è variamente contaminata, quali sono i limiti residuali ammissibili?

Controlli

Efficacia e affidabilità delle attività di controllo è direttamente proporzionale alla chiarezza e praticabilità della normativa di riferimento.

Analisi di cera e propoli sono carta di tornasole del metodo di gestione apistico biologico.

Conclusione 1

Apicoltura bio:

- eliminare gli equivoci,
- aggiornare la normativa,

ulteriore e importante stimolo allo sviluppo di questa alternativa, radicale e sana, modalità di allevamento sostenibile.

Per tutte le produzioni apistiche

- Come evitare la privatizzazione degli utili e la socializzazione costi ambientali e sociali?
- Chi deve farsi carico della contaminazione dei prodotti apistici?



Conclusione 2
una sola possibilità:
**Pesticides
Tax**



Lo dobbiamo alle generazioni
future

Grazie dell'attenzione

Francesco Panella
frapane2@gmail.com

